

RAZAS DE BOVINOS

Los bovinos son una especie de mamíferos usados por el hombre no solo por su carne, sino también por la leche que producen, cuero, cola, gelatina y otros productos comerciales.

El ganado vacuno actual se divide en dos especies:

Bos Taurus: tuvo su origen en Europa e incluye la mayoría de las variedades modernas de ganado lechero y de carne. Entre las razas representativas de la especie *Bos Taurus* están: Aberdeen Angus, Limousine, Hereford, Shorthorn, Charolaise, Romagnola, Chianina, Jersey, Pardo Suizo y otros.

Bos Indicus: también conocido como ganado cebú, tuvo su origen en India y se caracteriza por una joroba en la cruz (entre los hombros). Este último está muy extendido en África y Asia y en número menor, ha sido importado en América. Algunas de las razas más representativas de esta especie son: brahmán, Nelore, Guzerat, Gyr, Indubrasil.

Diferencias entre *Bos taurus* y *Bos indicus*:

BOS INDICUS	BOS TAURUS
Pelo corto	Pelo largo
Pliegues cutáneos	Pocos pliegues cutáneos
Giba	Ausencia de giba
Piel pigmentada y elástica	Pelaje oscuro y pigmentado
Prepucio largo	Prepucio corto
Ombigo colgante	Ombigo no colgante
Ojos alargados o achinados	Ojos redondeados
Presencia de papada	Ausencia de papada
Mayor resistencia a parásitos	Menor resistencia a parásitos

RAZAS DE VACAS DE LECHE *Bos Tauros* :

Las razas de leche se caracterizan por tener:

- Estructura corporal angulosa y triangular.
- Buena conformación de ubre.
- Altas producciones diarias de leche (40 litros o más).
- Leche con mayor contenido proteico y graso.

HOLSTEIN



También conocida como **vaca frisona**, procede de las regiones de Baja Sajonia y Schleswig-Holstein, en Alemania y Países Bajos. Se destaca por su gran producción de leche y porque se adapta muy bien al entorno.

De hecho, ha sido adoptada como vaca lechera en varios países. De ella desciende la raza

Holando-argentino y es la más frecuente en las granjas, con su cuerpo blanco con manchas negras.

NORMANDO



Esta raza proporciona, no solo una buena cantidad sino, también una **buena calidad de leche**, la cual rinde más al momento de convertirla en queso debido a su aporte de caseína. La raza normando **puede producir hasta 20 litros de leche por día** y es muy común en los países de Latinoamérica.

PASIEGA



También llamada rojina o roja pasiega, esta vaca, que **produce hasta 20 litros de leche por día**, es autóctona y exclusiva de los Valles Pasiegos de Cantabria, España. Su **pelaje rojo encendido o avellanado** es su principal característica física, así como también el hecho de que puede medir hasta 130 centímetros de alto, producto de sus largas y finas extremidades.

SIMMENTAL



Es otra de las razas de vacas de leche **usada para la creación de quesos maduros y yogures del tipo 'griego'** desde la Edad Media. Procede de Suiza, concretamente de las montañas de Berna, y es considerada de 'doble propósito' por su **carne y producción diaria de 19 litros de leche por día**.

HOLANDO-ARGENTINO



Esta raza vacuna deriva de la Holstein y habita en Argentina y Uruguay. Los primeros ejemplares nacieron en los Países Bajos en 1880, y luego fueron llevados a las granjas de tierras fértiles de ambos países sudamericanos. Es de gran tamaño, tiene pelaje blanco con manchas negras, cuernos medianos, extremidades blancas y buena adaptabilidad al hábitat.

Su producción de leche tiene menor porcentaje de grasa que las demás razas de vacas, lo que se compensa con la cantidad diaria que puede producir.

JERSEY



Esta raza de origen británico se caracteriza por su pelaje de color marrón, así como también por su docilidad y por el alto contenido de grasa de la leche que produce. Es de pequeño tamaño entre 360 y 540 kilos en comparación con otras vacas, si bien es la más eficiente de todas.

La raza se desarrolló en **la Isla Británica de Jersey**, ubicada en el Canal de la Mancha, se cree que descende del ganado vacuno de Normandía y se la considera una raza independiente desde 1700.

Durante muchos años fue prohibida la importación y exportación de ganado a la isla para mantener la pureza de las Jersey.

SALERS



La raza Salers es originaria del Suroeste de Francia en donde el clima es difícil, con características de suelo pobre, con una altura que varía de 750 a 2100 msnm, lo que ha hecho a esta raza sea extremadamente rústica.

Aptitudes mixtas: trabajo, leche y carne.

Los toros pesan 1100 kg y las vacas 700 kg en promedio. Las vacas pueden dar 2700 kg de leche en una lactación.

La Salers puede producir hasta 3000 kg de leche por año. Su leche posee cualidades excepcionales para la elaboración de queso. Las aptitudes lecheras de la raza ahorran al criador la tarea de complementar la alimentación de los terneros, y hacen de la Salers la mejor de las nodrizas entre las vacas lactantes.

RAZAS LECHERAS *Bos indicus*:

Las razas *Bos indicus* tienen el privilegio de ser una fuente inagotable de producción de leche en el trópico.

GYR



Originario de la India (península Katiawar)

Peso en vacas adultas: 450kg

Leche con un buen tenor de grasa y proteína.

GUZERAT



Origen: India

Peso vaca adulta: 500-550kg

Se adapta fácilmente a medios adversos.

Puede llegar a producir 6000Lt de leche por año.

Buena alternativa para ganadería doble propósito, carne y leche.

RED SINDHI BULL



Red Sindhi ganado es el más popular de todos Cebú razas lecheras. La raza se originó en la provincia Sindhi de Pakistán, son ampliamente destinadas a la producción de leche a través de la India, Pakistán, Bangladesh, Sri Lanka y otros países. Se han utilizado para el cruce con templadas (Europea) razas lecheras origen de muchos países para combinar sus adaptaciones tropicales (tolerancia al calor, resistencia a la garrapata, resistencia a enfermedades, fertilidad a altas temperaturas, etc.) con la mayor producción de leche en las regiones templadas.

SAHIWAL



Esta raza se encuentra en el Distrito de Montgomery en el oeste de Punjab, Pakistán.

Es una de las razas más productivas en leche.

RAZAS DE BOVINO DE CARNE *Bos Tauros*

Las razas de carne se caracterizan por:

- Lomo recto
- De estructura rectangular
- Pierna con alto contenido de carne (pierna llena)
- Cuello corto y ancho
- Pecho ancho

Entre las razas de bovinos de carne de origen *Bos Tauros* tenemos: Raza Angus, Chianina, Marchigiana, Barzona, Tropicarne, Piamontes, Charolais, Santa Gertrudis, Romagnola, Limousine, Azul Belga, Simmental entre otras.

BEEFMASTER



Esta raza proviene de Texas, Estados Unidos y gracias a su complexión por ser cruce de Hereford, Shorthorn y Cebú tiene una excelente adaptabilidad a los climas y hace que rinda al ser engordado.

La vaca adulta alcanza un peso de 700 a 800 kg y el macho de 1.100 a 1.300 kg.

CHAROLAIS



Origen: Centro este de Francia (Distrito de Charol)

Esta raza europea es un muy popular por la calidad de su carne que es requerida para corte fino, además sus resultados al engordar son magníficos para el ganadero.

El ganado Charolais es de gran tamaño: Los toros adultos pesan 900 a 1.250 kg y las vacas de 560 a 950 kg.

Es apreciada por la calidad de su carne, de bajo contenido en grasa.

El Charolais es un poco más delicado en cuanto al clima, plagas y enfermedades por lo que algunos criadores deciden cruzarlo con cebú para obtener el Charbray que se adapta más al clima cálido.

SIMMENTAL



El **Ganado Simmental** es la segunda raza más popular en el mundo, originaria del valle Simme en Suiza.

La raza está dentro del doble propósito (carne y leche), su rendimiento al ser engordado es muy bueno y es uno de los preferidos por los ganadores.

Las vacas a menudo pesan desde 344 Kg hasta 816 kg. Los toros pueden llegar a pesar desde 725 kg hasta 1270 kg.

Tanto las vacas como los toros son bestias de aspecto robusto, pero no tienen la apariencia rectangular del ganado limousin.

Es una de las razas más famosas a nivel mundial, además de ser muy antigua.

ANGUS



Origen: Noroeste de Escocia (Condado de Aberdeen).

Conocida como Aberdeen Angus, es una raza de origen británico, proveniente del noroeste de Escocia.

Esta raza europea es una de las preferidas para los ganaderos, debido a los excelentes resultados en la engorda y la calidad de su carne que es la número uno para cortes argentinos. El peso vivo promedio de los toros maduros es de 800 a 950 kg, mientras que las vacas pesan de 500 a 550 kg.

La raza Angus se adapta mejor en climas templados o fríos y bajo sistemas de pastoreo, en climas extremosa con predominancia de clima cálido y en sistemas semi intensivos.

HEREFORD



Esta raza se originó en Inglaterra, en el condado de Hereford.

Es una de las razas de carne pertenecientes al grupo de las islas británicas, específicamente de la zona de tierras bajas del sur de Gran Bretaña.

El peso promedio de las vacas adultas es de 550 a 620 kg y el de los toros es el de 900 a 1.100 kg.

Las vacas son madres excelentes.

Es de madurez temprana y presenta buen nivel reproductivo y de producción de carne.

Una de las razas preferidas en Argentina, Alemania y Francia, una de las mejores opciones para engordar, tener buenos resultados y calidad de carne.

LIMOUSIN



Origen: Esta raza se formó en el sudoeste de Francia, su nombre proviene de la antigua provincia de Limoges.

El Limousin es más rústico que el Charolais y su conformación fue orientada mediante selección hacia la producción de carne.

Esta raza ha ganado popularidad en México debido a su adaptabilidad a los climas y la calidad de su carne. Los toros tienen un peso de 700 a 990 kg; las vacas adultas de 500 a 600 kg y los bueyes de 700 a 1.000 kg.

La carne se considera de primera categoría para el gusto francés.

BELGIAN BLUE



Origen: Esta raza ha evolucionado a partir de tipos bovinos autóctonos que durante la segunda mitad del siglo XIX se cruzaron repetidas veces con Frisones holandeses y Shorthorn ingleses.

Esta raza bovina está causando controversia debido a su apariencia, ya que muchos piensan que es un animal transgénico debido a musculatura, el ganado se ha modificado con el tiempo mediante la selección de los mejores ejemplares. Sin lugar a dudas sus resultados son los mejores y también la calidad de su carne.

Son famosas en el mundo entero por su imponente musculatura, que se debe en realidad a un gen que suprime la producción de Miostatina.

RAZAS BOVINOS DE CARNE *Bos Indicus*

Su denominación se acuerda al bovino con giba, principal atributo diferencial con el europeo. Existen muchas variedades dependiendo del tamaño, la conformación, el pelaje, los cuernos, etc. debido principalmente a la selección natural. Principalmente originarios de India y Pakistán. En América se trabaja selectivamente con razas productoras de carne, y en menor escala productoras de leche.

Entre las razas para carne de origen *Bos Indicus* tenemos: La Raza Brahman, Tabapua Brasileiro, Nelore entre otros.

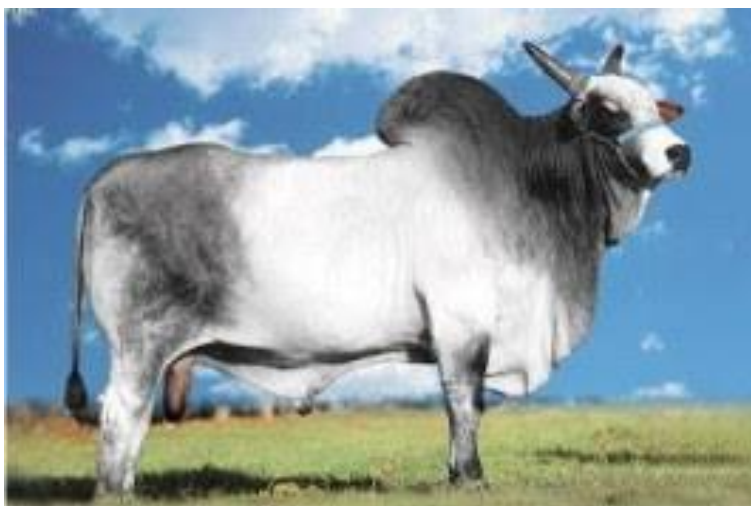
BRAHMAN



El Brahman es ideal para la producción de carne en países de condiciones tropicales y es utilizado como una opción válida para la producción de leche.

Los productores la buscan para hibridar con ganados criollos y razas europeas, son muy aceptadas por su temperamento dócil, precocidad y fertilidad. En condiciones normales, las vacas alcanzan un peso aproximado de 540 kg y los toros de 800 kg.

NELORE



Origen: India.

Es de carácter tranquilo e instinto gregario. **Peso** de los toros entre 800-1000 Kg. y las vacas 600-750 Kg. Muy rústico, gran capacidad de adaptación a condiciones extremas en medios tropicales.

Difusión en la Argentina: Desde principios de siglo se ha introducido ejemplares de esta raza en el norte argentino tanto en razas puras como en cruza.

TABAPUA BRASILEIRO



Raza brasileña, originaria de la región de la ciudad de Tabapuá, en el estado de São Paulo.

La raza Tabapúa se caracteriza por ser extremadamente mansa y dócil, muy precoz y fértil.

Las hembras a los 48 meses pueden alcanzar 600 kg y los machos a los 48 meses pueden alcanzar 900 kg.

INDUBRASIL



Ganado de doble propósito en producción carne y leche.

Esta raza se origino en Brasil mediante cruzamientos de Gyr y Guzerat.

El toro Indubrasil adulto puede llegar a superar los 1200 Kg de peso, y la vaca los 750 kg.